



Установление путей движения судов в Баренцевом море: предпосылки и правовые механизмы

**Каленченко Михаил Михайлович, к.ю.н.
Федеральное агентство научных организаций**

**II МЕЖДУНАРОДНЫЙ АРКТИЧЕСКИЙ ПРАВОВОЙ ФОРУМ
«СОХРАНЕНИЕ И УСТОЙЧИВОЕ РАЗВИТИЕ АРКТИКИ: ПРАВОВЫЕ АСПЕКТЫ»
12 – 15 ноября 2014 года, Санкт-Петербург**

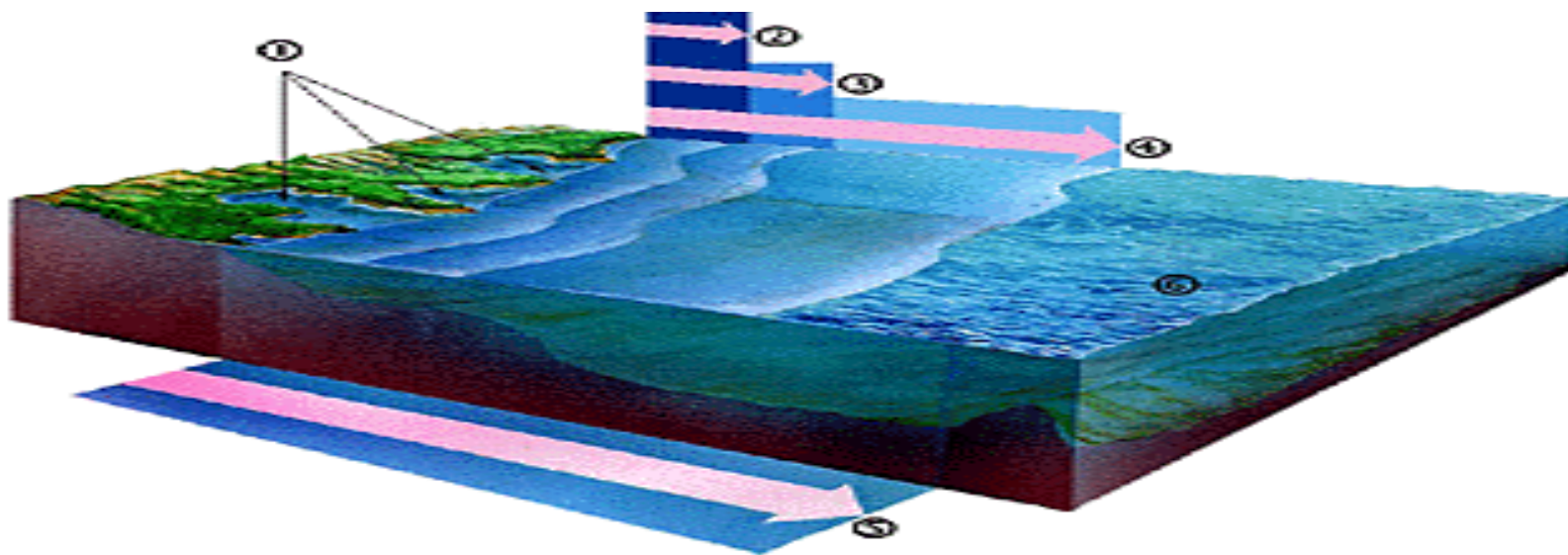


Предпосылки

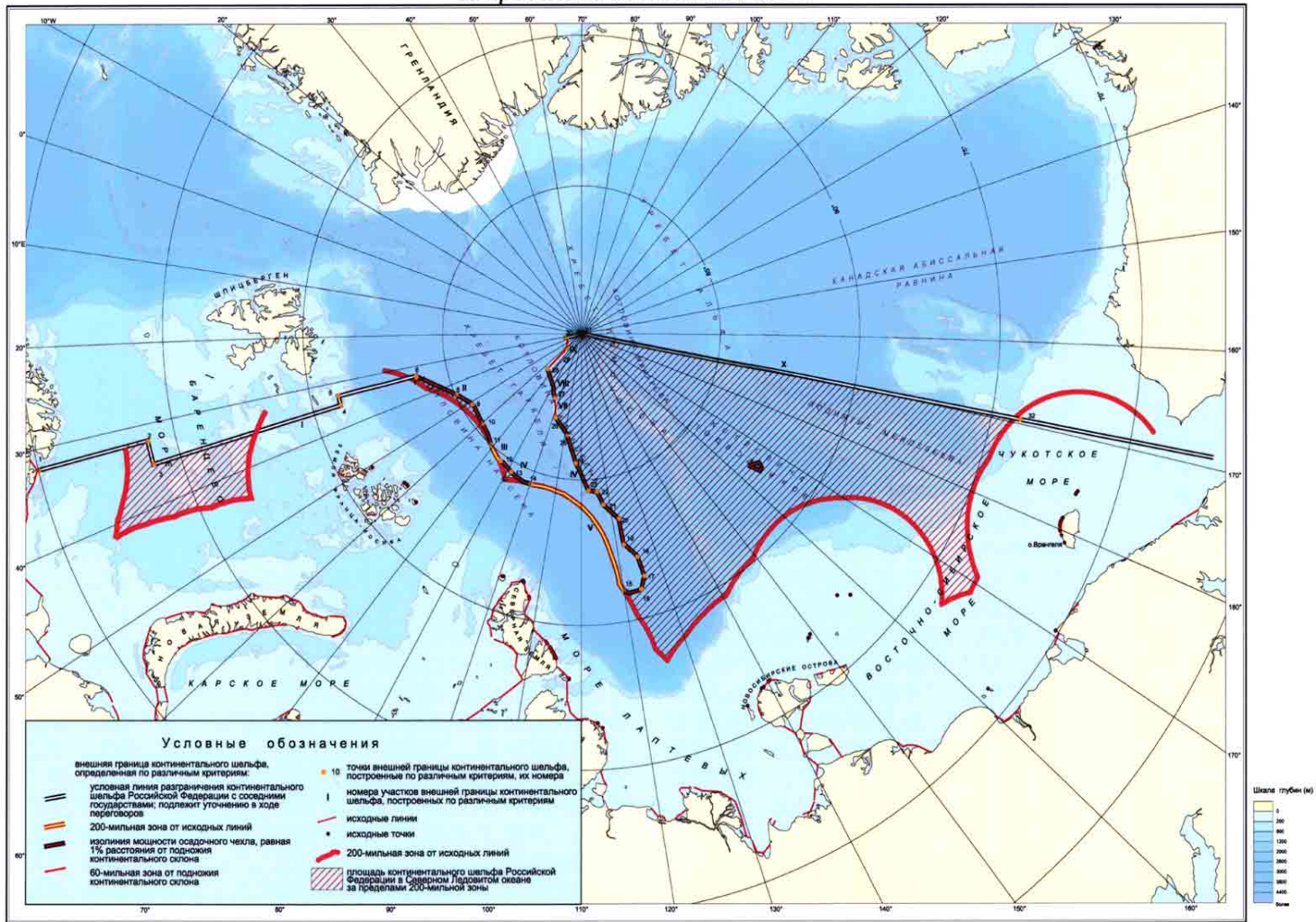
- Рост интенсивности транзита судов в связи с использованием северного морского пути
- Создание новых искусственных сооружений на континентальном шельфе
- Активная рыболовная деятельность

Структура юрисдикции

1. Внутр. морские воды
2. Территориальное море
3. Прилежащая зона
4. ИЭЗ
5. Шельф
6. Открытое море



Площадь континентального шельфа Российской Федерации в Северном Ледовитом океане за пределами 200-мильной зоны



Масштаб 1 : 10 000 000

Map 2

Пределы юрисдикции в отношении судоходства



Виды территориальных мер



- ООПТ (Н)
- Запретные для плавания районы (Н/М)
- Установленные пути движения судов (Н/М)
- Ограничения промысла (Н/М)
- Особо охраняемые геологические объекты (Н)
- Крепостные зоны/ограничения НИР (Н)

Основные источники международного права

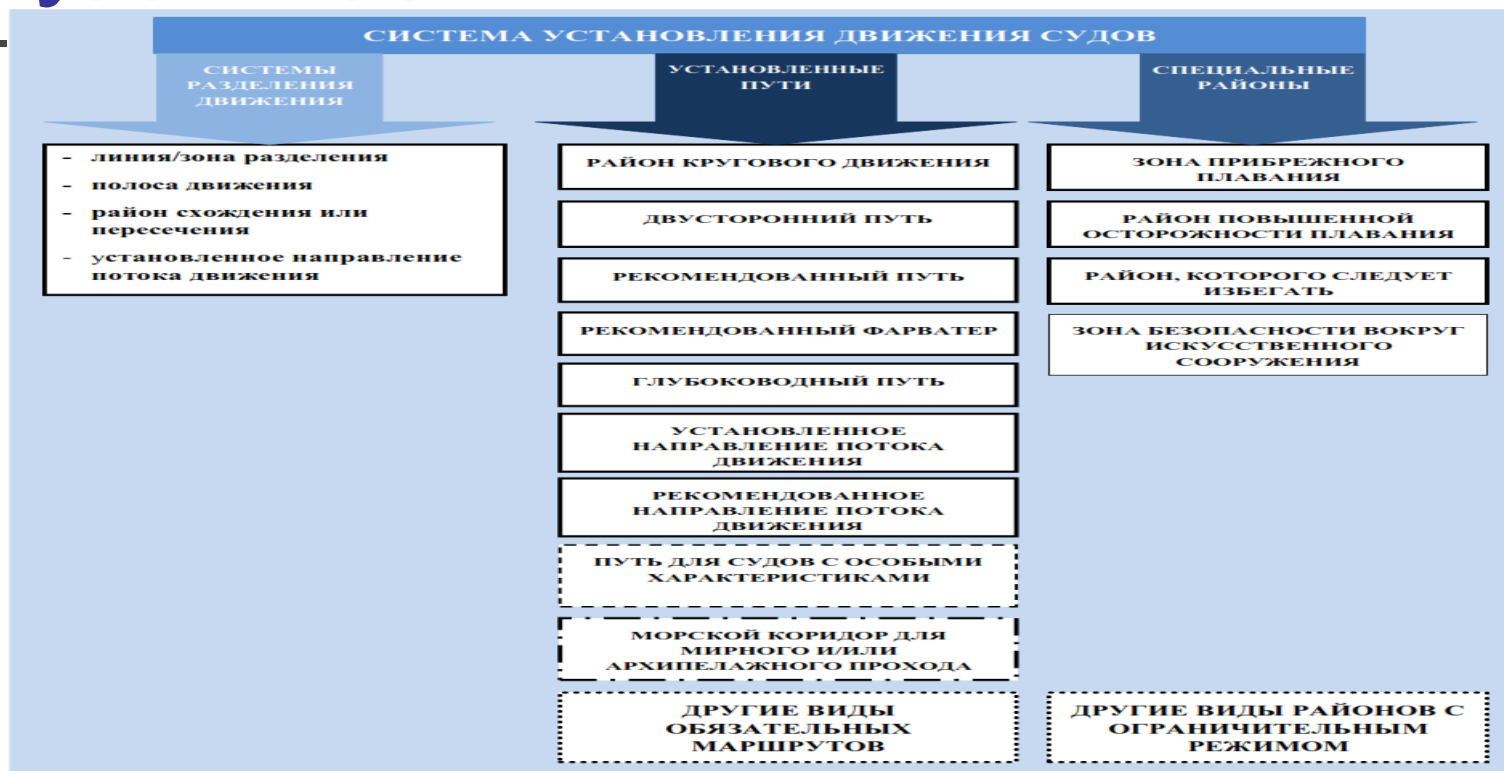
- Конвенция ООН по морскому праву 1982 года (ЮНКЛОС)
- Конвенции о Международной морской организации (ИМО)
- Конвенция о Международных правилах предупреждения столкновений судов в море 1972 года с поправками (МППСС-72)
- Решения ИМО



Решения ИМО

- резолюция Ассамблеи ИМО А.572(14) (виды ограничений)
- резолюция Ассамблеи ИМО А.900(21) 2000 г. (ФОБ)
- резолюция А.927(22) (ОУМР)
- резолюция А.982(24) 2005 г. (ОУМР)
- циркуляр MSC/Circ. 1023-MERC/Circ.392 2007 г. (правила ФОБ)
- циркуляр MSC/Circ.1060 (правила подготовки заявки)

Виды ограничений судоходства в ИЭЗ



Условные обозначения:

На основании Конвенции о континентальном шельфе 1958 г., Резолюции ИМО А.671(16)

На основании Резолюции ИМО А.572(14), СОЛАС, МППСС

На основании МАРПОЛ 73/78

На основании Конвенции ООН по морскому праву 1982 г.

На основании национального законодательства в территориальном море и внутренних морских водах



Обязательность ФОБ?

Резолюция Ассамблеи ИМО А.900(21) 2000 г. предписывает всем комитетам ИМО, подчиняющихся Совету (к которым относятся КБМ и КЗМС) максимально широко использовать формальную оценку безопасности (ФОБ) при осуществлении нормотворческих функций



Ключевое условие

- Пункт 3.6.1 Правил подготовки предложений об установлении систем движения судов и систем судовых сообщений (MSC/Circ.1060) гласит:
 - «3.6 Предложение должно содержать четкое указание на рекомендательный или обязательный характер предлагаемых мер установления движения судов. В случае, если предлагается введение обязательных мер, то заинтересованное правительство должно представить следующую информацию:
 - .1 убедительное и полное обоснования обязательности системы» ...



Более подробно

Отчет «Природоохранные ограничения судоходства *in situ* в исключительной экономической зоне Российской Федерации: введение и обеспечение действия»
по договору с ВВФ-Россия от 11.02.2013 г.
(с отчетом можно ознакомиться на сайте
Всемирного фонда природы)



Спасибо за внимание!