

УТВЕРЖДЕНО  
приказом ректора университета  
от 18.11.2014 № 1159

**ПОЛОЖЕНИЕ  
ОБ АРКТИЧЕСКОМ ЦЕНТРЕ СТРАТЕГИЧЕСКИХ ИССЛЕДОВАНИЙ  
ПСП 86 - 02.9**

Экземпляр № \_\_\_\_\_

г. Архангельск  
2014

## 1. ОБЩИЕ ПОЛОЖЕНИЯ

1.1. Арктический центр стратегических исследований (далее – Центр) является структурным подразделением федерального государственного автономного образовательного учреждения высшего профессионального образования «Северный (Арктический) федеральный университет имени М.В. Ломоносова» (далее – Университет), создан приказом ректора Университета от 01 октября 2012 года № 824/1 (переименован приказом ректора Университета от 01 июля 2013 года № 672) и не является юридическим лицом.

1.2. Реорганизация, переименование и ликвидация Центра осуществляется приказом ректора Университета.

1.3. Центр в своей деятельности руководствуется: Конституцией Российской Федерации, действующим законодательством Российской Федерации, Стратегией развития арктической зоны российской Федерации, Уставом Университета, настоящим Положением и другими локальными актами Университета.

1.4. Полное наименование Центра на русском языке – Арктический центр стратегических исследований Северного (Арктического) федерального университета имени М.В. Ломоносова.

Краткое наименование Центра на русском языке – АЦСИ САФУ.

Полное наименование Центра на английском языке – Arctic Center for Strategic Studies of the Northern (Arctic) Federal University named after M.V. Lomonosov.

Краткое наименование Центра на английском языке – ACSS NARFU.

1.5. Центр имеет круглую печать, бланки, адрес электронной почты.

1.6. Центр подчиняется проректору по научной работе.

1.7. Фактический адрес Центра: 163002, г. Архангельск, наб. Сев. Двины, д. 17.

## 2. ЦЕЛИ И ЗАДАЧИ

2.1. Основным целями деятельности Центра является организация сетевого взаимодействия университета с национальными и зарубежными научно-образовательными учреждениями и фондами в сфере научно-исследовательской деятельности; научно-информационное обеспечение и координирование научно-исследовательской деятельности университета в арктическом регионе; организация научно-просветительской деятельности направленной на популяризацию российского историко-культурного и духовного наследия в Арктике и повышение имиджа России в арктическом регионе.

2.2. Задачи Центра:

1) Разработка и реализация экспертной и информационной поддержки развития арктических территорий по следующим направлениям:

– состояние и тенденции экономического развития арктических территорий и районов Крайнего севера (Арктическая зона Российской Федерации, СЗФО, Архангельская область);

– состояние и тенденции в социально-экономическом и культурном пространствах арктических территорий и районов Крайнего севера;

– состояния и тенденций в развитии научном и научно-образовательном пространствах арктических территорий и районов Крайнего севера;

2) Экспертно-аналитическое сопровождение деятельности Университета (и иных организаций) в сфере международной социально-экономической, научной, образовательной и культурной политики России в арктическом регионе;

3) Организация сетевого взаимодействия университета с российскими и международными научными и образовательными учреждениями, органами государственной власти, бизнеса и общественными объединениями в области организации и проведения полярных исследований, а также формирования и реализации государственной политики в арктическом регионе в научно-образовательной, социально-экономической и культурной сферах;

4) Организация и реализация программы научно-образовательной экспедиционной деятельности университета в Арктическом регионе;

5) Содействие консолидации ресурсов и усилий различных субъектов государственной политики Российской Федерации в Арктике для решения ключевых проблем социально-экономического развития и научно-исследовательской деятельности в Арктической зоне Российской Федерации;

6) Выявление тенденций и новых путей развития в научно-образовательной, социальной и экономической жизни Университета и региона, разработка стратегии научно-исследовательской деятельности университета в арктическом регионе;

7) Реализация научно-исследовательских проектов по арктической тематике.

### 3. ФУНКЦИИ

Функциями Центра являются:

– предоставление руководству структурных подразделений и администрации информации и экспертных заключений для принятия управленческих решений в университете, а также органами власти и другими субъектами деятельности в Арктической зоне Российской Федерации, в порядке, установленном законодательством Российской Федерации;

– внесение предложений и экспертиза проектов нормативных правовых актов федерального и регионального уровней, касающихся Арктической зоны Российской Федерации, в порядке, установленном законодательством Российской Федерации;

– информационно-аналитическое обеспечение проведения Университетом научных исследований в арктическом регионе;

- участие в создании и обеспечении работы системы комплексного мониторинга арктических территорий и акваторий;
- информационное обеспечение всех видов деятельности в Арктике;
- организация информационной работы по продвижению научно-исследовательской деятельности университета в национальном и международном пространстве (выставок, конкурсов, научных мероприятий);
- осуществление сетевого взаимодействия и координации научно-исследовательской деятельности между различными международными и российскими субъектами деятельности в Арктике;
- сопровождение международной конкурсной и грантовой деятельности университета по арктической тематике;
- комплексное информационное и организационное сопровождение PR-компаний в социально-политической и коммерческой сфере;
- работа по продвижению Университета в международных и российских рейтингах вузов как одного из ведущих университетов в Арктическом регионе;
- привлечение российских и зарубежных научных и научно-педагогических кадров;
- организация работы «Арктического экспертного клуба»;
- оказание консалтинговых услуг;
- проведение форсайт-исследований;
- реализация научно-исследовательских проектов по арктической тематике;
- подготовка ежегодного научного отчета о деятельности центра.

#### **4. СТРУКТУРА И ШТАТЫ**

4.1. Состав и штатная численность Центра определяется в соответствии с его задачами и функциям и устанавливается штатным расписанием, утверждённым ректором Университета.

4.2. В структуру центра входят: лаборатория системного анализа арктических территорий и пространств, редакция электронного периодического издания – электронного журнала «Арктика и Север».

4.3. Обязанности работников Центра закрепляются должностными инструкциями, утверждаемыми ректором/проректором по безопасности и кадрам.

4.4. Работники Центра назначаются и освобождаются от занимаемых должностей приказом ректора университета по представлению директора Центра и по согласованию с проректором по научной работе.

4.5. Графическое изображение структуры Центра отображено в приложении № 1.

#### **5. УПРАВЛЕНИЕ**

5.1. Управление Центром строится по принципу единоначалия. Общее руководство и непосредственное управление текущей деятельностью Центра

осуществляет директор, который находится в непосредственном подчинении проректора по научной работе.

5.2. Директор Центра назначается и освобождается от должности приказом ректора Университета по представлению проректора по научной работе.

5.3. На должность директора Центра назначается лицо, имеющее высшее профессиональное образование и стаж работы на руководящей должности или по профилю работы центра не менее 5 лет.

5.4. В случае временной нетрудоспособности, отпуска, командировки директора или в иных случаях, предусмотренных законодательством Российской Федерации и локальными нормативными актами Университета, его обязанности возлагаются на лицо, назначаемое в установленном порядке.

5.5. Директор Центра обязан:

5.5.1. осуществлять руководство Центром, обеспечивать его эффективное функционирование в соответствии с настоящим Положением;

5.5.2. организовывать и осуществлять перспективное планирование деятельности Центра с учётом целей, задач и направлений, для реализации которых он создан;

5.5.3. обеспечивать своевременное составление установленной отчётной документации (ежегодный отчет о проделанной работе на утверждение научно-технического совета университета);

5.5.4. обеспечивать меры по созданию благоприятных и безопасных условий труда, соблюдению требований правил по охране труда и пожарной безопасности;

5.5.5. обеспечивать сохранность служебной и иной охраняемой законом тайны, неразглашение иных сведений, ставших ему известными в связи с исполнением должностных обязанностей, которые затрагивают частную жизнь, честь участников образовательного процесса и других лиц;

5.5.6. исполнять должностные обязанности в соответствии с должностной инструкцией;

5.5.7. соблюдать Устав Университета, Правила внутреннего распорядка, требования по охране труда и техники безопасности, производственной санитарии, гигиене труда и пожарной безопасности, иные локальные нормативные акты Университета;

5.5.8. рассматривать и принимать решения по поступающим в Центр документам и материалам, определять порядок работы с ними;

5.5.9. контролировать соблюдение сотрудниками Центра трудовой дисциплины, Правил внутреннего распорядка, пожарной безопасности, требований охраны труда и техники безопасности, установленного порядка ведения делопроизводства;

5.5.10. выполнять иные, не предусмотренные настоящим Положением, распоряжения и поручения руководства университета в пределах своей компетенции.

5.6. Директор Центра имеет право:

5.6.1. на обеспечение надлежащих организационно-технических условий, необходимых для исполнения его должностных обязанностей;

5.6.2. на получение в установленном порядке информации и материалов, необходимых для исполнения его должностных обязанностей;

5.6.3. знакомиться с проектами решений руководства Университета, касающимися его деятельности;

5.6.4. вносить на рассмотрение руководства предложения по совершенствованию работы, связанной с обязанностями, предусмотренными его должностной инструкцией;

5.6.5. запрашивать лично или по поручению непосредственного руководства от руководителей и специалистов структурных подразделений Университета информацию и документы, необходимые для выполнения его должностных обязанностей;

5.6.6. ходатайствовать перед руководством Университета в оказании содействия в исполнении своих должностных обязанностей и прав.

5.7. На директора Центра возлагается ответственность:

– за неисполнение или ненадлежащее исполнение своих должностных обязанностей, предусмотренных должностной инструкцией, настоящим Положением, в порядке, установленном трудовым законодательством Российской Федерации;

– за правонарушения, совершённые в процессе деятельности, в порядке, установленном административным, уголовным и гражданским законодательством Российской Федерации;

– за несоответствие законодательству разрабатываемых в Центре документов;

– за ненадлежащую организацию оперативной и качественной подготовки и исполнения документов, ведение делопроизводства в соответствии с действующими правилами и инструкциями, а также использование информации работниками Центра строго в служебных целях;

– за несвоевременное исполнение поручений руководства Университета;

– за причинение материального ущерба в порядке, установленном трудовым и гражданским законодательством Российской Федерации;

– за необеспечение безопасных условий труда для работников Центра;

– за необеспечение пожарной безопасности и невыполнение противопожарных мероприятий в помещениях, закреплённых за Центром;

– за несоблюдение работниками Центра трудовой дисциплины, правил внутреннего распорядка Университета, правил обращения со служебной информацией ограниченного доступа, информацией, содержащей сведения о персональных данных.

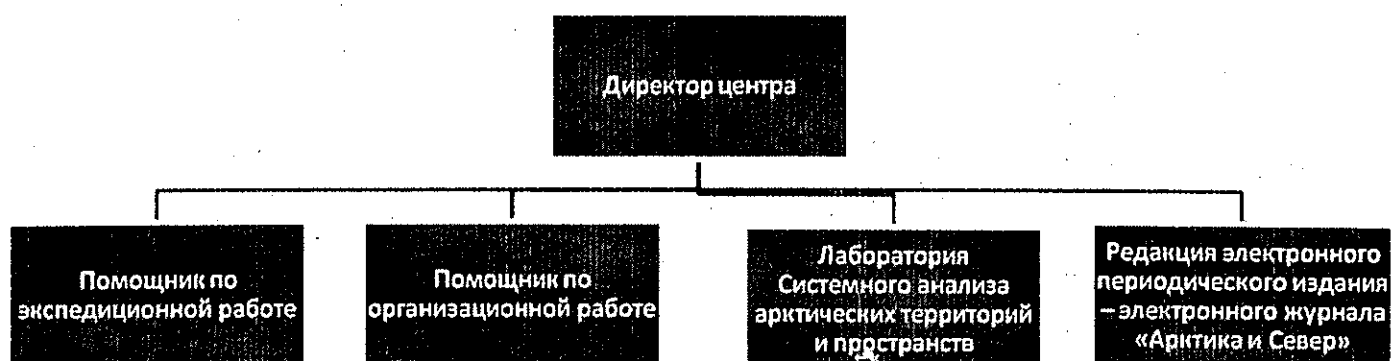
5.8. Ответственность и распределение полномочий между руководителем и сотрудниками Центра отражены в Матрице ответственности (Приложение № 2).

## 6. ВЗАИМОДЕЙСТВИЕ И СВЯЗИ

Центр взаимодействует со структурными подразделениями и должностными лицами структурных подразделений Университета, а также с внешними организациями по вопросам его деятельности в объеме, отраженном в таблице взаимодействия и связи (Приложение № 3).

---

Приложение № 1  
к Положению об Арктическом  
центре стратегических  
исследований





Приложение № 2  
к Положению об Арктическом  
центре стратегических  
исследований

**Матрица ответственности по Центру**

№	Наименование процесса (в соответствии с функциями подразделения)	Директор Центра	Научные сотрудники
1	Организационно-административная деятельность	О/Р	Р/У
2	Информационно-аналитическая деятельность	О/Р	Р/У
3	Научно-методическая деятельность	О/Р	Р/У
4	Деятельность по другим направлениям, предусмотренным настоящим положением	О/Р -	Р/У
5	Отчёты о деятельности Центра	О/Р	Р/У
6	Обеспечение связей с общественностью, СМИ и продвижение деятельности Центра	О/Р	Р/И

О - ОТВЕТСТВЕННЫЙ  
Р - РЕАЛИЗУЮЩИЙ  
У - УЧАСТНИК  
И - ИНФОРМИРУЕМЫЙ

### Взаимодействие и связи

Наименование организации, подразделения и/или должностного лица	Получение информации	Предоставление информации
<b>1. Должностные лица и подразделения Университета</b>		
Аппарат ректора	Приказы, распоряжения, иные локальные акты, корреспонденция, информация о контроле исполнения документов	Корреспонденция для отправки, проекты документов на согласование, заявка на бланки, штампы
Управление кадров	Формы документов для заполнения	Документы на оформление работников, заявки на вакансии
Правовое управление	Согласованные документы, заключения по правовым вопросам	Документы на согласование
Управление финансового и бухгалтерского учета	Согласование смет расходов	Сметы расходов, отчеты
Управление по развитию международного сотрудничества	Информация по международным партнерам университета, реализуемым международным проектам и международным фондам	Международные контакты, проекты, аналитические отчеты
Управление информационной политики	Новости, информация	Информация, публикации
<p>Инновационные и научные подразделения САФУ:</p> <p>Центр космического мониторинга Арктики;</p> <p>Центр коллективного пользования научным оборудованием «Арктика»; Центр коллективного пользования научным оборудованием «АрктикМед»; НОЦ «Социально-экономическое развитие Северо-Арктического региона»; НОЦ «Поморский институт коренных и малочисленных народов Севера»; Центр сравнительного религиоведения и этносемиотики; Фундаментальные проблемы истории сотрудничества и соперничества в Арктике.</p>	Информация о проектах, деятельности центров, планы научно-исследовательской и экспедиционной работы, проектные задания	Информация о деятельности центра, реализуемых и перспективных проектах, отчеты о работе, выполнении заданий
<p>Научно-образовательные структуры и институты:</p> <p>институт комплексной безопасности;</p> <p>институт нефти и газа;</p> <p>институт энергетики и транспорта;</p> <p>институт строительства и архитектуры;</p> <p>институт естественных наук и технологий;</p>	Информация о проектах, деятельности институтов, планы научно-исследовательской и экспедиционной работы, проектные задания	Информация о деятельности центра, реализуемых и перспективных проектах, отчеты о работе, выполнении заданий

<p>институт математики, информационных и космических технологий;  институт социально-гуманитарных и политических наук;  институт филологии и межкультурной коммуникации;  Высшая школа экономики и управления;  юридический институт.</p>		
<b>2. Внешние организации</b>		
<ul style="list-style-type: none"> <li>- Совет Федерации Российской Федерации, Государственная Дума Российской Федерации; федеральные органы исполнительной власти Российской Федерации (Минобрнауки, Минрегион, Минэкономразвития, Минприроды, Росгидромет, Минтранс, Минэнерго, Роскосмос, МЧС, Минобороны. Погранслужба), включая совещательные органы при них (экспертные советы, рабочие группы, комиссии и т.п.):</li> <li>- органы исполнительной и законодательной власти субъектов Российской Федерации, входящих в Арктическую зону (Архангельская область, Мурманская область, НАО, ЯНАО, ХМАО и т.д.);</li> <li>- крупные российские компании, работающие в Арктической зоне Российской Федерации (ОСК, Роснефть, Газпром и его дочерние структуры, Росатом, РусГидро и т.д.);</li> <li>- российские общественные объединения и организации (АСПОЛ и др.);</li> <li>- российские (Северо-Западный федеральный округ РФ) и иностранные (Северная Европа и Америка) высшие учебные заведения и научные организации;</li> <li>- Общественные организации, партнёрства АЗРФ, северных территорий;</li> <li>- международные общественные организации и сетевые объединения (Баренцев Секретариат, Университет Арктики и т.п.).</li> </ul>	<p>Информация о деятельности, совместные проекты  Письма, обращения и другая информация на основе заключаемых соглашений  Заявки, отчёты и другие документы на договорной основе</p>	<p>Информация о деятельности Центра, совместные проекты, экспертиза справки, экспертные заключения, публикации  Консультационные, аналитические, информационные и другие услуги</p>